



АО «АЛЬФА-ПРИБОР»

УТВЕРЖДАЮ

Главный конструктор

_____ Д.Н. Тананыхин

"__" _____ 2023 г.

ПРОГРАММНОЕ ОБЕСПЕЧЕНИЕ

ВИДЕОИНСПЕКТОР-2016 СЕРВЕР

АП.000395-01

Инструкция по установке

Инв. № подл.	Подп. и дата	Взам. инв. №	Инв. № дубл.	Подп. и дата

Технический директор

_____ А.Ф. Шегуров

Проверил

Начальник отдела 49

_____ А.М. Царёв

Начальник отдела 31

_____ О.Н. Басина

Разработал

Ведущий инженер отдела 31

_____ Я.В. Новиков

УТВЕРЖДЕН

**ПРОГРАММНОЕ ОБЕСПЕЧЕНИЕ
ВИДЕОИНСПЕКТОР-2016 СЕРВЕР**

АП.000395-01

Инструкция по установке

Инв. № подл.	Подп. и дата	Взам. инв. №	Инв. № дубл.	Подп. и дата

1 ОБЩИЕ ПОЛОЖЕНИЯ

1.1 Настоящий документ содержит информацию, необходимую для установки программного обеспечения «ВидеоИнспектор-2016 Сервер» АП.000395-01 (далее – Программа).

1.2 Программное обеспечение «ВидеоИнспектор-2016 Сервер» предназначено для функционирования в составе автоматизированных систем коммерческого осмотра, выпускаемых АО «АЛЬФА-ПРИБОР»: АСКО ПВ, АСКО ПВ 3D, АСКО СВ, АСКО ПС и обеспечивает взаимодействие с оборудованием, входящим в состав автоматизированных систем.

1.3 Исключительные права на Программу принадлежат АО «АЛЬФА-ПРИБОР», г. Тула (далее – Общество).

1.4 Настоящий документ подлежит размещению на официальном сайте Общества в сети Интернет по адресу: www.alfa-pribor.ru (далее – официальный сайт).

2 УСТАНОВКА ПРОГРАММЫ

2.1 Установка на ОС Windows 10

Установка программного обеспечения "ВидеоИнспектор-2016 Сервер" осуществляется с дистрибутивного компакт-диска входящего в состав комплекта программного обеспечения.

- 1) Для установки программного обеспечения "ВидеоИнспектор-2016 Сервер" на ОС Windows 10 запустите файл "server_win10_x64.exe" из оглавления "\VideoInspector-Server".

На экране появится мастер, инициирующий непосредственно процесс установки программы "ВидеоИнспектор-2016 Сервер", как показано на рисунке 1.

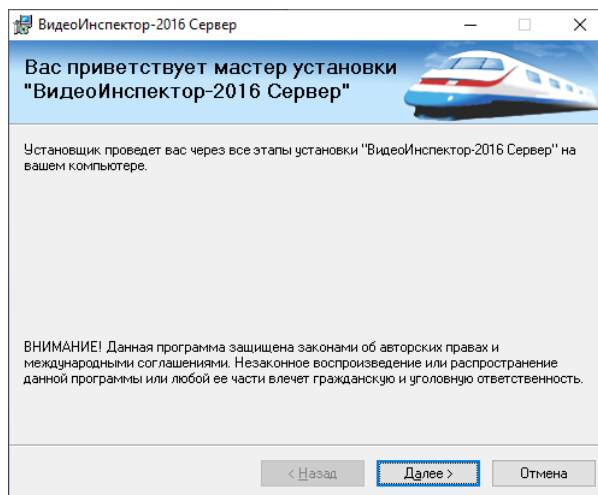


Рисунок 1 - Установка ПО "ВидеоИнспектор-2016 Сервер"

Для продолжения установки нажмите кнопку "Далее".

- 2) В открывшемся диалоге, показанном на рисунке 2, "Выбор папки для установки" выберите директорию установки программы, но рекомендуется использовать каталог, заданный по умолчанию "C:\Program Files\AlfaPribor\VideoInspector-Server".

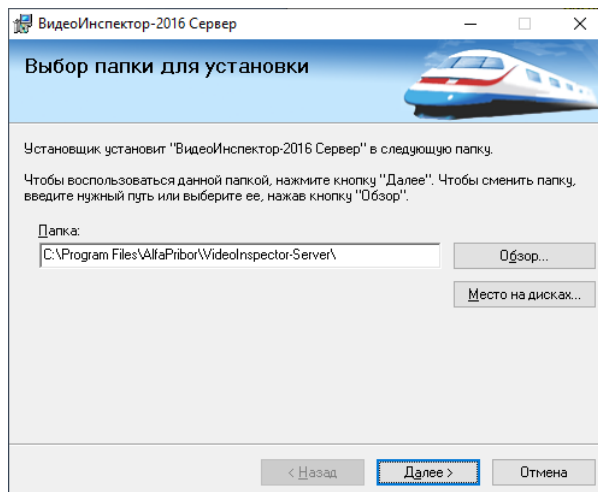


Рисунок 2 - Установка ПО "ВидеоИнспектор-2016 Сервер"

Для продолжения установки нажмите кнопку "Далее".

В диалоговом окне, показанном на рисунке 3, выберите при необходимости, следующие параметры:

- опция "Установка базы данных", позволяет в ходе установки обновить или создать новую базу данных;
- опция "Настройка сервера "ВидеоИнспектор", вызывает диалог настройки параметров подключения клиента к серверу и параметров подключения к базе данных.

После указания опций нажмите "Далее".

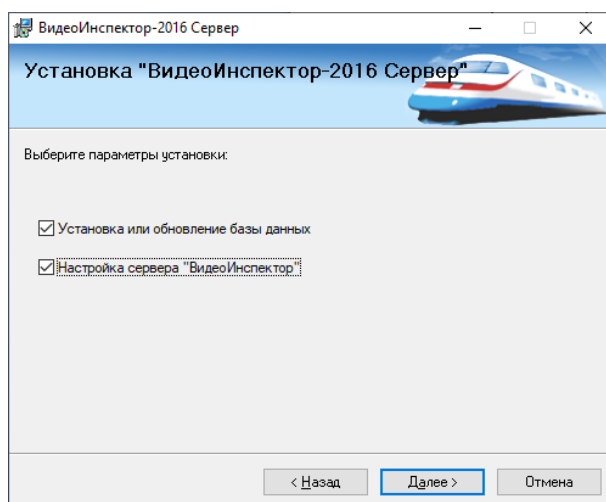


Рисунок 3 – Окно настройки ПО "ВидеоИнспектор-2016 Сервер"

3) Начинается процесс установки, показанный на рисунке 4.

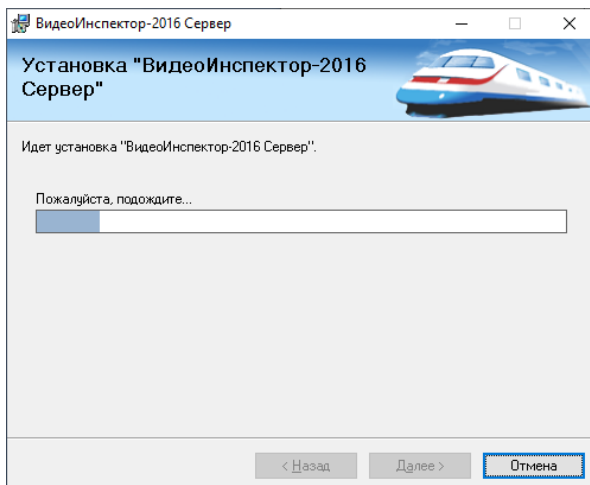


Рисунок 4 – Установка ПО "ВидеоИнспектор-2016 Сервер"

В случае выбора параметра "Установка базы данных", на экране появится диалог создания базы данных, показанный на рисунке 5.

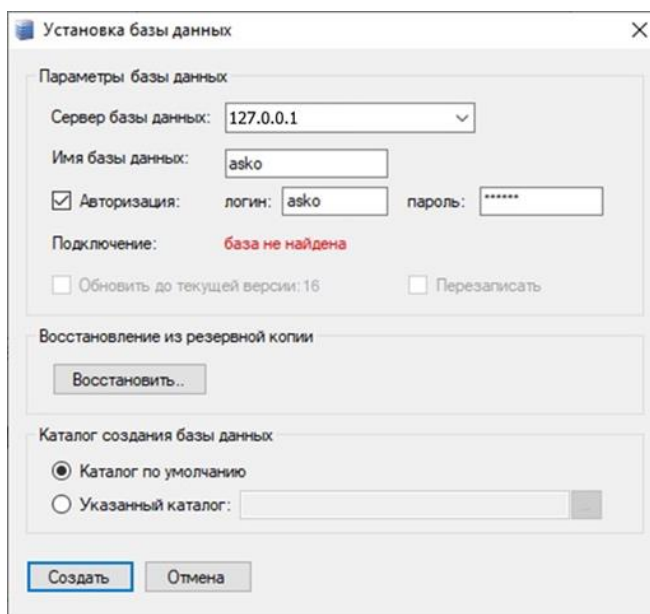


Рисунок 5 – Установка ПО "ВидеоИнспектор-2016 Сервер"

- 4) Укажите в поле "Сервер базы данных" значение "127.0.0.1", означающее подключение к локальному серверу базы данных.
- 5) В поле ввода «Имя базы данных» укажите название базы, по умолчанию – «asko».
- 6) При автоматической установке компонента Postgre SQL 15.2 автоматически создаются следующие учётные записи «postgres» с паролем "312755". Для создания базы данных необходимо указать имя пользователя, который станет владельцем БД и пароль для данного пользователя. По умолчанию в качестве имени пользователя будет использован логин «asko» и пароль «312755», при этом созданная учётная запись будет позволять выполнять все операции с БД, за исключением создания ролей и пользователей. Для подключения к СУБД, желательно использовать созданную учетную запись "asko", использование которой может быть активировано установкой флажок "Авторизация".

- 7) Система проверяет наличие базы с указанными параметрами и указывает соответствующий статус: "база не найдена", "база существует" или "версия базы не соответствует версии ПО".
- 8) Если база данных с именем «asko» уже существует, система проверяет ее версию и если она менее 14 (текущей), то существует возможность обновить ее, для чего необходимо указать флажок "Обновить до текущей версии: 16".
- 9) Если необходимо создать базу, удалив текущую с таким же именем, то следует выбрать флажок "Перезаписать". В случае выбора данной опции будет предложено создание резервной копии текущей базы, что рекомендуется сделать. Удалять, старую базу данных можно только убедившись в ее неактуальности, например: потеряно видео или база повреждена. При удалении старой базы данных теряются параметры ПО "ВидеоИнспектор-2016 Сервер".
- 10) Для восстановления базы из резервной копии следует нажать кнопку "Восстановить", после чего появится диалог выбора файла резервной копии. После выбора файла и нажатия кнопки "Открыть", база будет восстановлена.
- 11) Можно указать папку создания файла базы выбрав переключатель "Указанный каталог", нажать кнопку напротив него ".." и выбрать каталог на диске. Если оставить переключать в положении "Каталог по умолчанию", то файл базы данных будет создан в каталоге расположения баз данных СУБД Postgre SQL 15.2.
- 12) Для продолжения установки нажмите кнопку "Создать" или "Обновить" в зависимости от выбранных параметров. В случае успешного создания или обновления базы данных на экране появится диалог, подтверждающий завершение операции, например такой, как показано на рисунке 6.

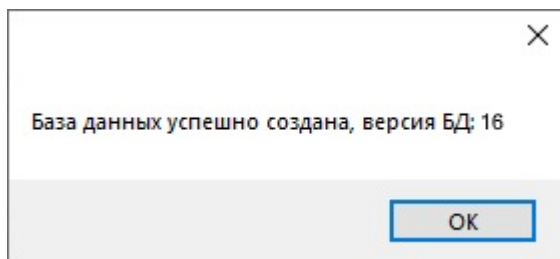


Рисунок 6 – Установка ПО "ВидеоИнспектор-2016 Сервер"

- 13) Далее, в случае выбора параметра "Настройка параметров сервера АСКО" на экране появится диалог "Настройка параметров сервера АСКО", показанный на рисунке 7.

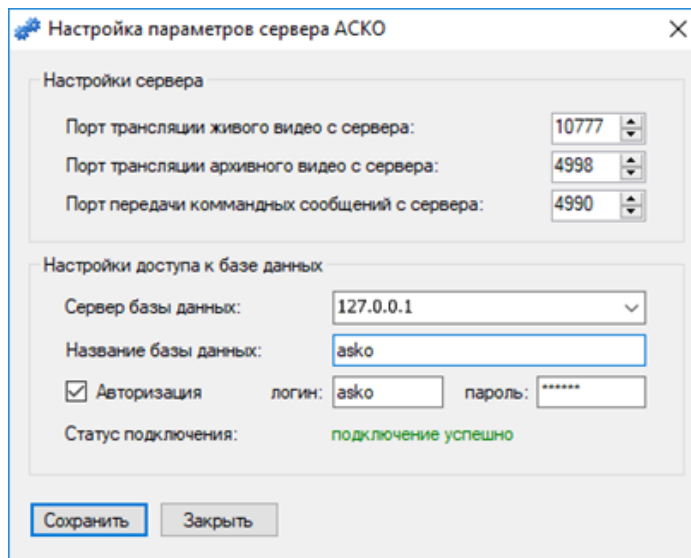


Рисунок 7 – Установка ПО "ВидеоИнспектор-2016 Сервер"

- 14) Определите порты трансляции с сервера живого (по умолчанию – 10777), архивного видео (4998), порт передачи командных сообщений (4990).
- 15) Укажите название сервера базы данных, по умолчанию "127.0.0.1", название базы данных: "asko", данные параметры совпадают с указанными в форме создания базы, показанной на рисунке 5.
- 16) Для подключения к базе ПО "ВидеоИнспектор-Сервер 2016" желательно использовать авторизацию. При создании базы автоматически создается учетная запись "asko" с паролем "312755", которой сопоставлена база данных программы. Рекомендуется указать флажок "Авторизация", и ввести логин и пароль в соответствующих полях.
- 17) Проверка корректных значений параметров доступа к базе данных осуществляется автоматически при изменении параметров доступа и его статус отображается в строке "Статус подключения". В случае нормального подключения к базе появится зеленая строка "подключение успешно", в противном случае отобразится красная надпись "ошибка подключения".
- 18) Для сохранения конфигурационных параметров нажмите кнопку "Сохранить". Если сохранять данные не требуется, нажмите кнопку "Закрыть".
- 19) Далее, в появившемся диалоговом окне "Установка завершена", показанном на рисунке 10, нажмите кнопку "Закрыть" для завершения процесса установки.

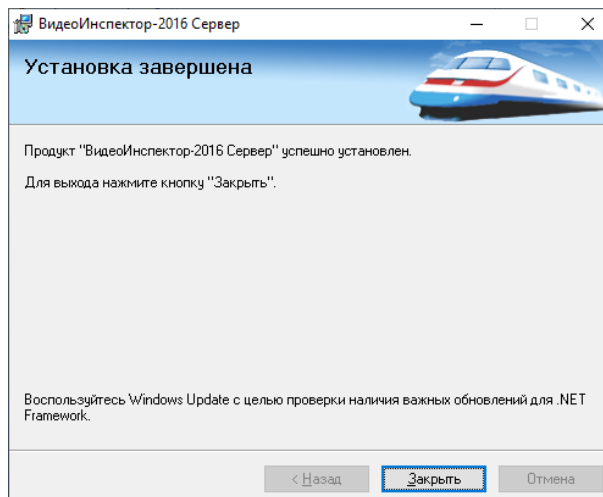


Рисунок 8 – Установка ПО "ВидеоИнспектор-2016 Сервер"

20) При инсталляции ПО "ВидеоИнспектор-2016 Сервер" под операционной системой Windows 10 рекомендуется:

- Настроить дефрагментацию дисков по расписанию (раз в сутки);
- Установить режим энергосбережения "Высокая производительность" и запретить отключение сетевых карт и дисков.

2.2 Установка на ОС Windows 7

Для установки программного обеспечения "ВидеоИнспектор-2016 Сервер" на ОС Windows 7 запустите файл "server_win7_x64.exe" из оглавления "\\VideoInspector-Server".

Выполните действия, описанные от пункта 3 до 20 раздела 2.1 "Установка на ОС Windows 10".

ПЕРЕЧЕНЬ СОКРАЩЕНИЙ

АРМ – Автоматизированное рабочее место

АРМ ПКО – Автоматизированное рабочее место пункта коммерческого осмотра

АРМ О ПКО - Автоматизированное рабочее место оператора пункта коммерческого осмотра

АС – Автоматизированная система

АСКИН – Автоматизированная система контроля инвентарных номеров

АСКМ – Автоматизированная система оперативного контроля и анализа качества коммерческой работы и безопасности грузовых перевозок

АСКМ ИКО - Автоматизированная система оперативного контроля и анализа качества коммерческой работы и безопасности грузовых перевозок. Подсистема интеллектуального коммерческого осмотра

АСКО ПВ – Автоматизированная система коммерческого осмотра поездов и вагонов

АСКО СВ - Автоматизированная система коммерческого осмотра «Смотровая вышка»

АСКО ПС - Автоматизированная система коммерческого осмотра подвижного состава

АСУ – Автоматизированная система управления

БД – База данных

БЦП – Блок центральный процессорный

ДНГ - датчик негабаритности

ДНГПС - датчик контроля габарита подвижного состава

ДНГОГ - датчик контроля основного габарита погрузки

ДНГЗ - датчик контроля зонального габарита погрузки

ДОС - датчик определения скорости

ЕАСАПР - Единая автоматизированная система актово-претензионной работы хозяйства
коммерческой работы в сфере грузовых перевозок

ЕСПД – Единая система программной документации

ПО – программное обеспечение

СУБД – Система управления базами данных